



A1 Modem

Umstellung auf Single User

Allgemeines

Da das mitgelieferte Modem der Telekom Austria leider in der Funktion sehr eingeschränkt ist, wird von uns empfohlen die Einwahl und Firewall Funktionalität von einem dahinter liegenden Router zu machen. Daher ist es notwendig die vorhandene Multi User Konfiguration auf Single User zu ändern.

Dadurch übernimmt das A1 Modem nicht mehr die PPTP / PPPoE Einwahl, sondern wird transparent geschaltet und die Einwahl kann durch den dahinter liegenden Router erfolgen.

Pirelli Modem Modell PRGAV4202N

Einstieg in das Webinterface

Mit einem PC auf einem der 4 LAN Schnittstellen des A1 Modems anschließen, warten bis eine IP Adresse bezogen wird und über den Browser auf <http://10.0.0.138> verbinden.

Dadurch wird man aufgefordert einen Benutzernamen und Passwort für das Webinterface einzutragen.

PRGAV4202N Verwaltungskont: x

10.0.0.138

A1

Anmeldung

Aus Sicherheitsgründen wird ausdrücklich empfohlen für Benutzer ein Passwort zu setzen. Dies können Sie auf der Weboberfläche unter "Erweitert" -> "Benutzer" tun.

Sprache: DE German

Benutzername: admin

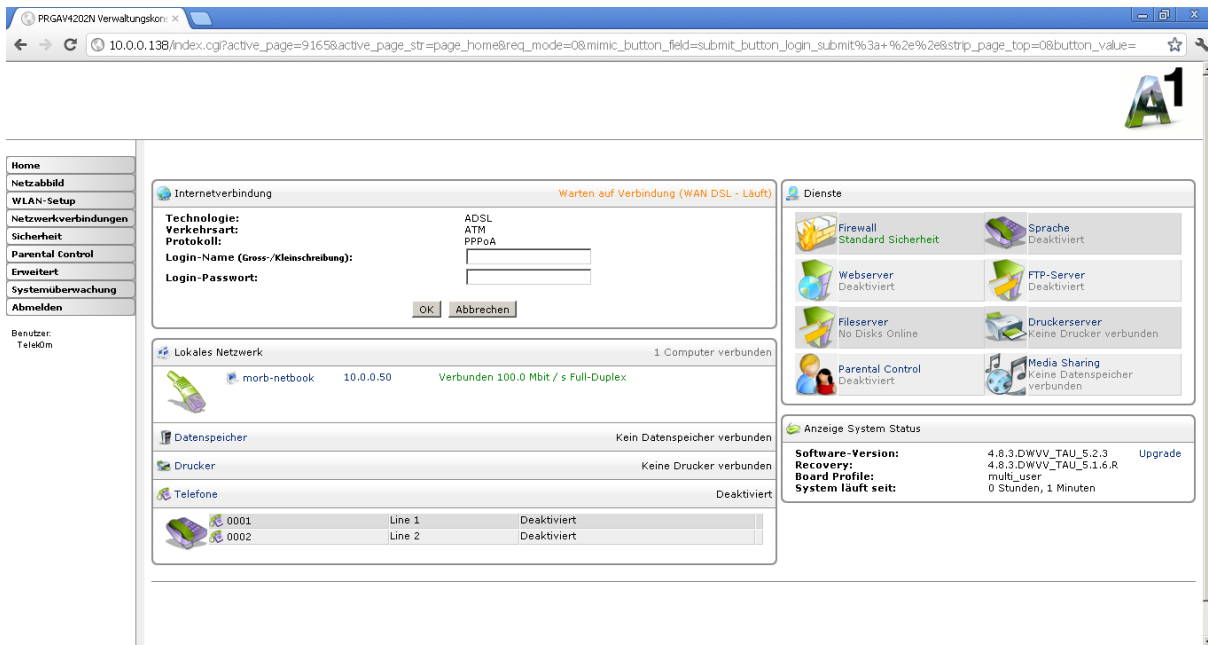
Passwort (Gross-/Kleinschreibung):

OK

Benutzername: Telek0m

Passwort: Austria&Eur0

Nach Eingabe der Zugangsdaten sollte die Einstiegsmaske so aussehen:



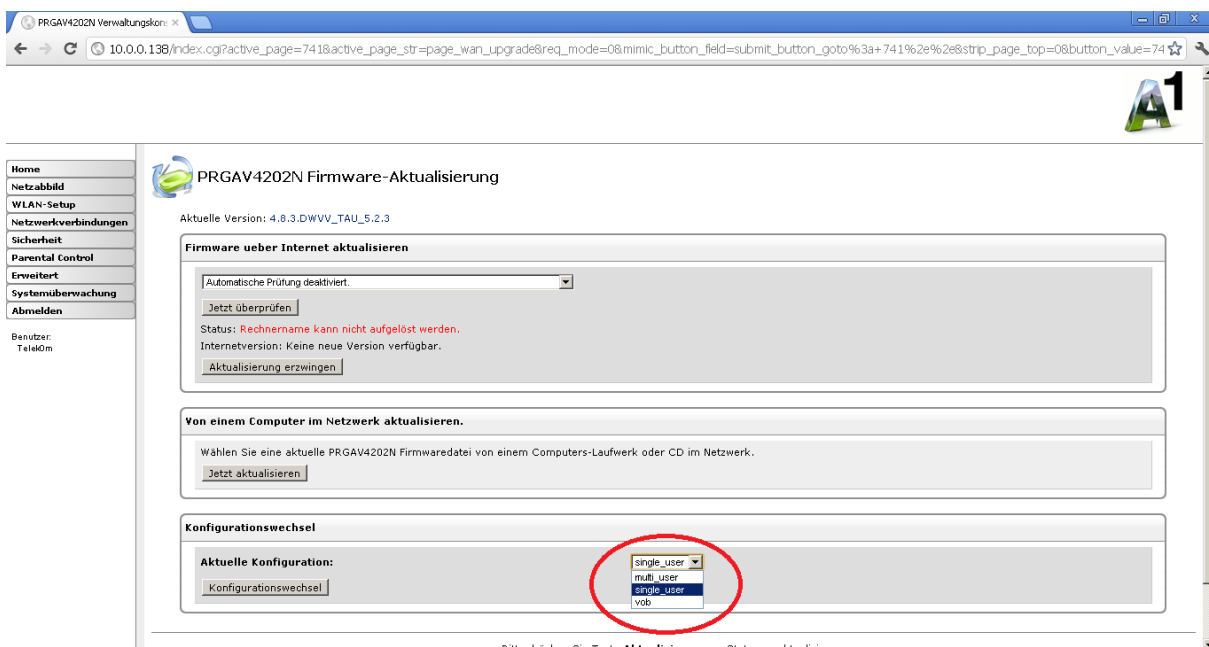
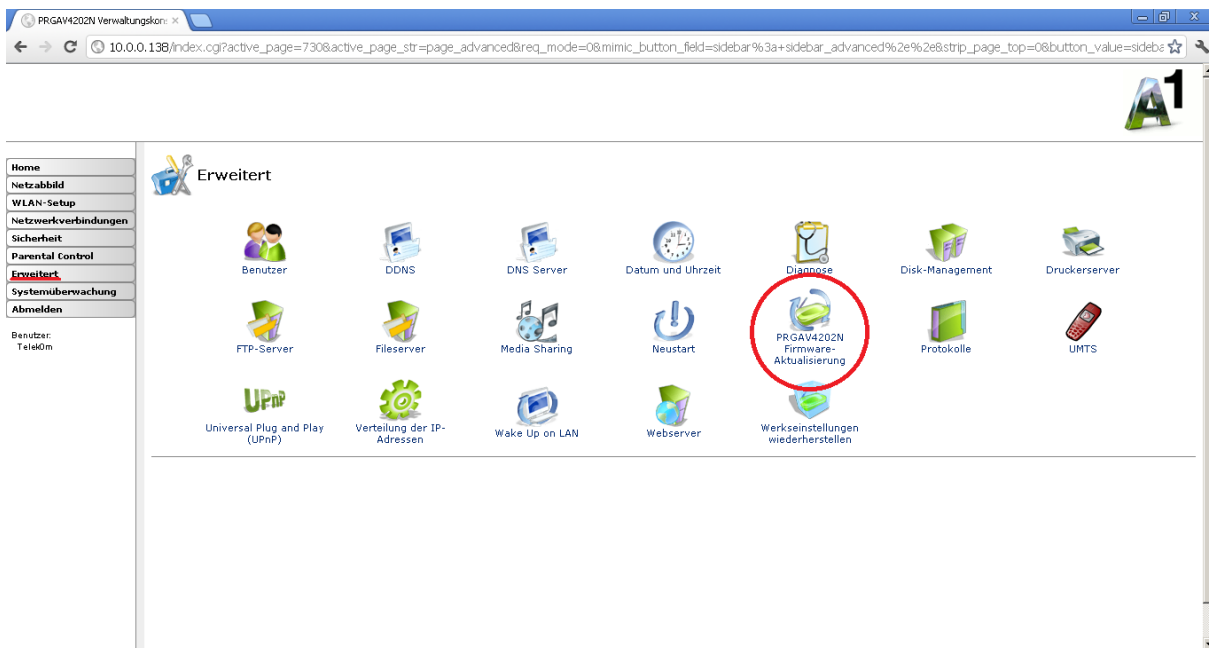
The screenshot shows a web browser window with the URL `10.0.0.138/index.cgi?active_page=9165&active_page_str=page_home&req_mode=0&mimic_button_field=submit_button_login_submit%3a+%2e%2e&strip_page_top=0&button_value=`. The page features a navigation menu on the left and several main sections:

- Internetverbindung:** Shows connection status "Warten auf Verbindung (WAN DSL - Läuft)". Fields include Technology (ADSL), Traffic Type (ATM), Protocol (PPPoA), Login-Name, and Login-Passwort. Buttons for "OK" and "Abbrechen" are present.
- Lokales Netzwerk:** Shows "1 Computer verbunden" with details for "morb-netbook" (10.0.0.50) connected at 100.0 Mbit/s Full-Duplex.
- Datenspeicher:** Shows "Kein Datenspeicher verbunden".
- Drucker:** Shows "Keine Drucker verbunden".
- Telefone:** A table listing two lines:

Line	Status
0001 Line 1	Deaktiviert
0002 Line 2	Deaktiviert
- Dienste:** A grid of service status cards:
 - Firewall: Standard Sicherheit (Aktiviert)
 - Sprache: Deaktiviert
 - Webserver: Deaktiviert
 - FTP-Server: Deaktiviert
 - Fileserver: No Disks Online
 - Druckerserver: Keine Drucker verbunden
 - Parental Control: Deaktiviert
 - Media Sharing: Keine Datenspeicher verbunden
- Anzeige System Status:**
 - Software-Version: 4.8.3.DWVV_TAU_5.2.3 (Upgrade)
 - Recovery: 4.8.3.DWVV_TAU_5.1.6.R
 - Board Profile: multi_user
 - System läuft seit: 0 Stunden, 1 Minuten

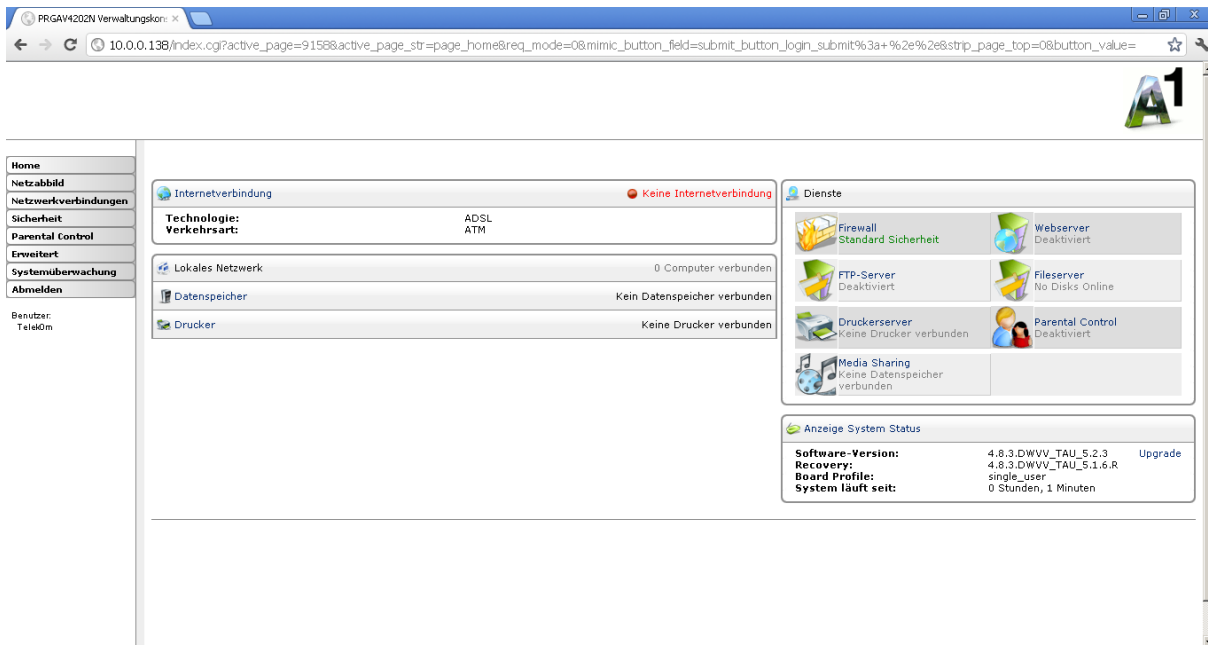
Umstellung auf Single User:

Unter dem linken Menüpunkt "Erweitert" gehen wir auf den Punkt „PRGAV4202N Firmware Aktualisierung“ wo wir dann die Konfiguration von „Multi User“ auf „Single User“ ändern können.



Nachdem „Single User“ als Konfiguration ausgewählt wurde, drücken wir gleich links neben dem Auswahlfeld auf „Konfigurationswechsel“. Danach wird das Pirelli Modem neugestartet und die richtige Konfiguration geladen.

Nach ca. 2 Minuten können wir auf das Webinterface wieder einsteigen, welches jedoch jetzt so ausschauen sollte:



The screenshot shows a web browser window with the URL `10.0.0.138/index.cgi?active_page=9158&active_page_str=page_home&req_mode=0&mimic_button_field=submit_button_login_submit%3a+%2e%2e&strip_page_top=0&button_value=`. The interface features a sidebar menu on the left with options like Home, Netzabbild, and Sicherheit. The main content area is divided into several sections:

- Internetverbindung:** Shows 'Keine Internetverbindung' (No Internet connection) with a red status indicator. Details include 'Technologie: ADSL' and 'Verkehrsart: ATM'.
- Lokales Netzwerk:** Shows '0 Computer verbunden' (0 computers connected).
- Datenspeicher:** Shows 'Kein Datenspeicher verbunden' (No storage connected).
- Drucker:** Shows 'Keine Drucker verbunden' (No printers connected).
- Dienste (Services):** A grid of service status cards:
 - Firewall: Standard Sicherheit (Deaktiviert)
 - Webserver: Deaktiviert
 - FTP-Server: Deaktiviert
 - Fileserver: No Disks Online
 - Druckerserver: Keine Drucker verbunden
 - Parental Control: Deaktiviert
 - Media Sharing: Keine Datenspeicher verbunden
- Anzeige System Status:** A summary box containing:
 - Software-Version:** 4.8.3.DWVV_TAU_5.2.3 Upgrade
 - Recovery:** 4.8.3.DWVV_TAU_5.1.6.R
 - Board Profile:** single_user
 - System läuft seit:** 0 Stunden, 1 Minuten

Pirelli Modem:

Einstieg in das Webinterface:

Mit einem PC auf einem der 4 LAN Schnittstellen des A1 Modems anschließen, warten bis eine IP Adresse bezogen wird und über den Browser auf <http://10.0.0.138> verbinden.

Dadurch wird man aufgefordert einen Benutzernamen und Passwort für das Webinterface einzutragen.

Login

Benutzername:

Kennwort:

Sprache:

Aus Sicherheitsgründen wird ausdrücklich empfohlen für Benutzer ein Passwort zu setzen. Sie können das Passwort im Hauptmenü unter dem Punkt "Benutzer Einstellungen" setzen

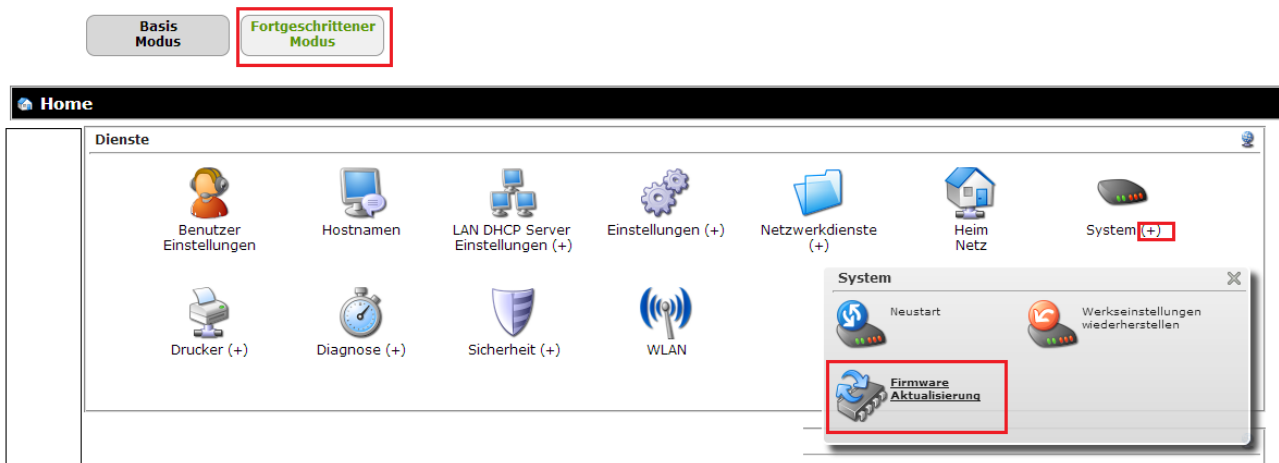
Login

Benutzername: Telek0m

Kennwort: Austria&Eur0

Umstellung auf Single User:

Um das A1 Modem auf Single User umzustellen wählen Sie „Fortgeschrittener Modus“ aus und wählen Sie unter „Dienste“ -> „System“ dann den Menüpunkt „Firmware Aktualisierung“.



Im nächsten Fenster wählen Sie „Profil ändern“ und wählen Sie aus dem Drop-Down Menü „SU“ und klicken Sie auf „Anwenden“ -



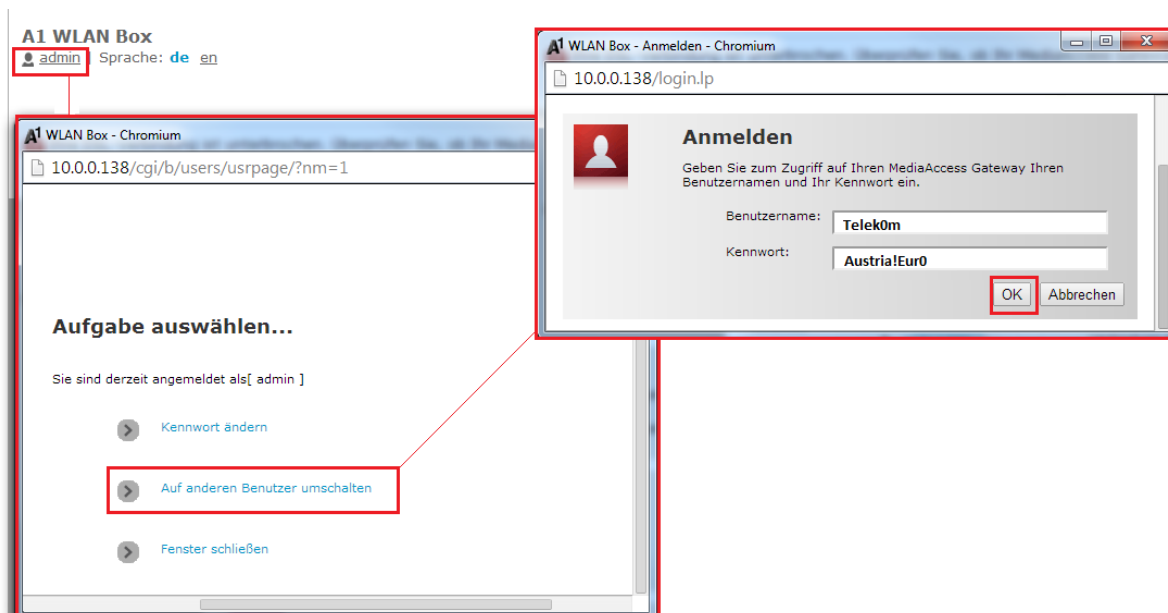
Danach startet sich das Modem neu und die Umstellung ist abgeschlossen.

Technicolor Modem:

Einstieg in das Webinterface:

Mit einem PC auf einem der 4 LAN Schnittstellen des A1 Modems anschließen, warten bis eine IP Adresse bezogen wird und über den Browser auf <http://10.0.0.138> verbinden.

Beim Einstieg in das Webinterface des Technicolor Modems werden Sie nicht nach Zugangsdaten gefragt sondern automatisch als Admin angemeldet. Um den User zu ändern klicken Sie links oben auf „admin“ und geben Sie folgende Zugangsdaten ein:




Benutzername: Telek0m
Kennwort: Austria!Eur0

Umstellung auf Single User:

Um die Umstellung auf Single User durchzuführen wählen Sie links im Menü den Punkt „A1 WLAN Box“ aus und klicken Sie im nächsten Fenster auf den Eintrag „den MediaAccess Gateway konfigurieren“. Dieser Eintrag kann auch „A1 WLAN box konfigurieren“ heißen.

A1 WLAN Box


Telekom | Sprache: [de](#) [en](#)



! Ihre DSL-Verbindung ist unterbrochen. Überprüfen Sie, ob Ihr MediaAccess Gateway ordnungsgemäß mit der Telefonleitung verbunden ist. Falls das Problem weiterhin besteht, lesen Sie die Dokumentation.

Startseite > A1 WLAN Box

MediaAccess Gateway



- Informationen**

Produktname:	TG588v
Seriennummer:	CP1350CZ0C6
Softwareversion:	10.5.3.D
- Konfiguration**

Dienstname:	Meine Medien (SENSING) (vom Benutzer geändert)
Datum/Uhrzeit:	Sa, 01-Jan-2000 01:08:43+01:00

Aufgabe auswählen...

- Den MediaAccess Gateway konfigurieren**
- Den MediaAccess Gateway neu starten
- Den MediaAccess Gateway zurücksetzen
- Upgrade my MediaAccess Gateway
- Ereignisprotokolle anzeigen

Startseite

- A1 WLAN Box**
- Informationen
- Konfiguration
- Ereignisprotokolle

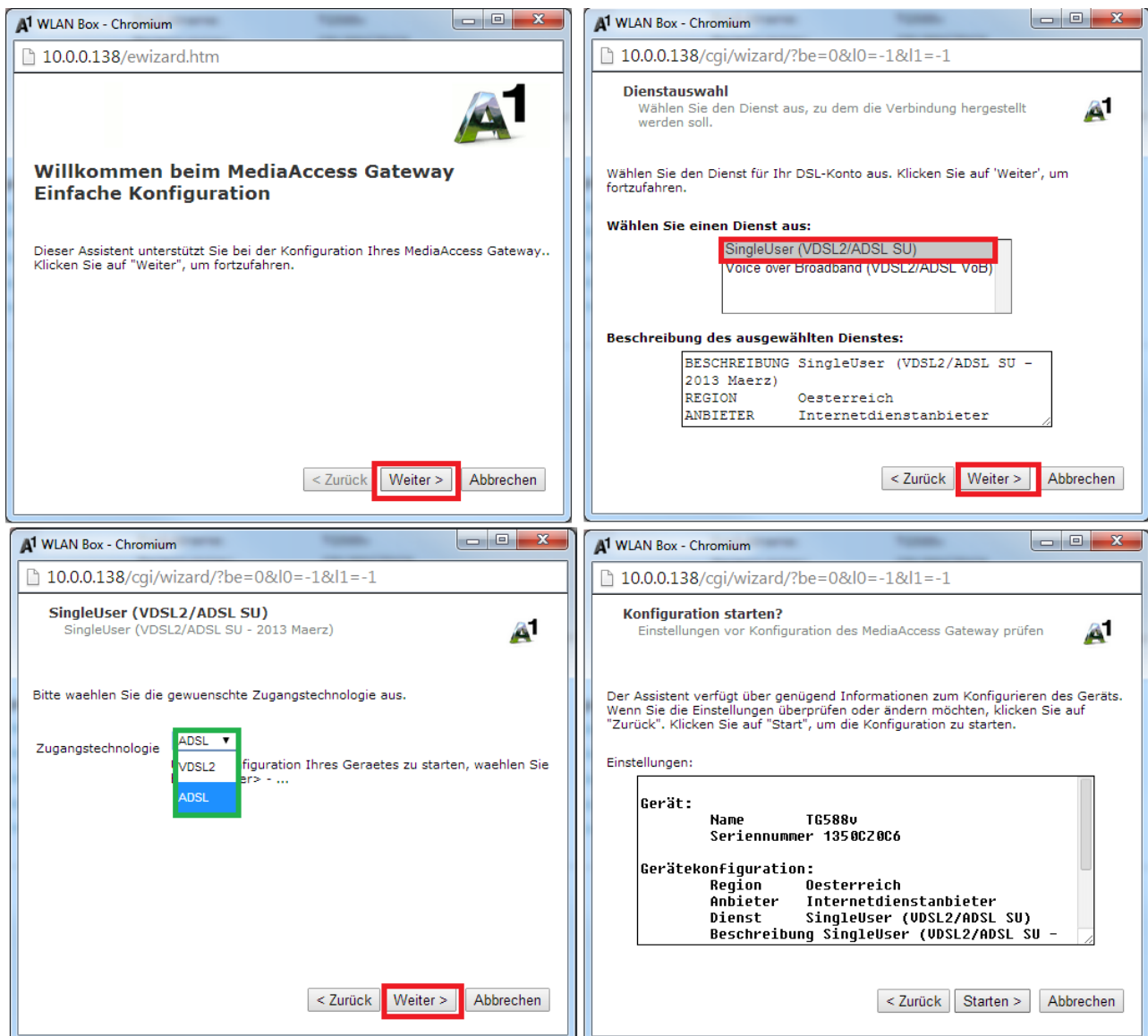
Breitbandverbindung

Weitere Funktionen

Heimnetzwerk

Hilfe

Danach öffnet sich ein neues Fenster indem Sie die Konfiguration auswählen können. Dort wählen Sie unter „Dienstauswahl“ den Eintrag „Single User“ und klicken auf „Weiter“. Als „Zugangstechnologie“ wählen Sie „ADSL“ und klicken Sie zuletzt auf „Starten“ um die Konfiguration zu übernehmen.



Das Modem startet neu und die Umstellung auf Single User ist abgeschlossen.

Konfiguration des Routers

Nun wird der Router welcher die PPTP / PPPoE Einwahl machen soll konfiguriert.

Es ist leider nicht von Anfang an fix definiert ob es sich um eine PPTP oder PPPoE Einwahl handelt, da die Telekom Austria sehr viele Gebiete auf VDSL umstellt wo dann die Einwahl von PPTP auf PPPoE geändert wird.

Im Falle eine PPTP Einwahl dem Router zb. die WAN IP Adresse 10.0.0.140 als PPTP Server die 10.0.0.138 definieren welches das Pirelli Modem ist.

Bei einer PPPoE Einwahl wird einfach nur im Router der Port definiert welcher die Verbindung aufbaut. Weitere Einstellungen sind hier nicht notwendig.